



La flamme bleue

**POELE DE CAMPAGNE
9253.0**

**NOTICE D'EMPLOI
ET
D'INSTALLATION**

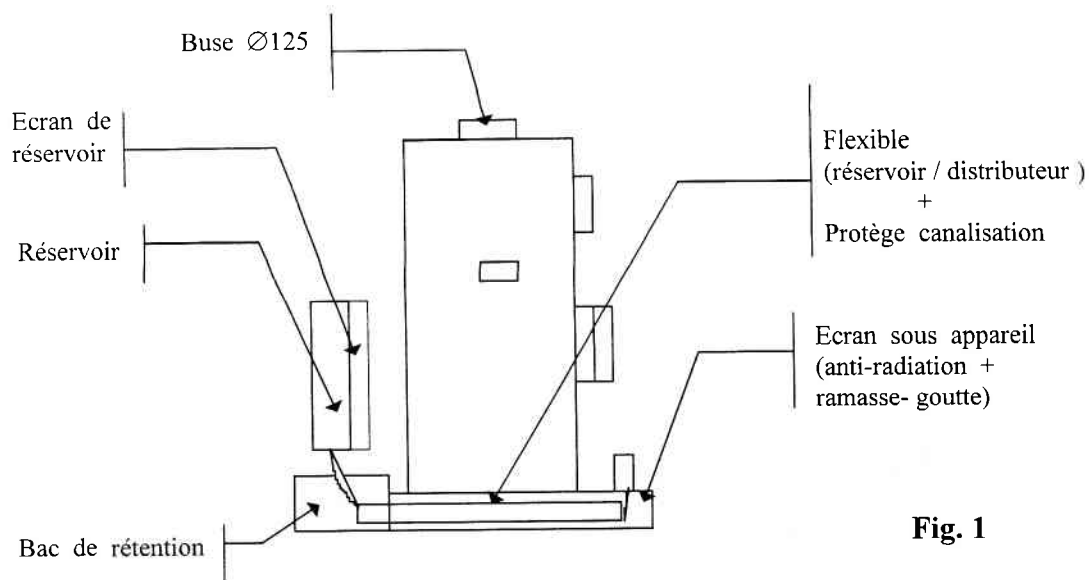


Fig. 1

PUISSANCE NF D 35 385 : 11 kW
 PUISSANCE UTILE (1 coude + 0.5 m tuyau) : 12.5 kW
 COMBUSTIBLE : Carburéacteur diésel XF-63 et pétrole lampant XS-58
 DEBITS mini : 0.42 l/h
 maxi : 1.51 l/h
 CAPACITE RESERVOIR : 29 litres

CONDITIONNEMENT POUR TRANSPORT

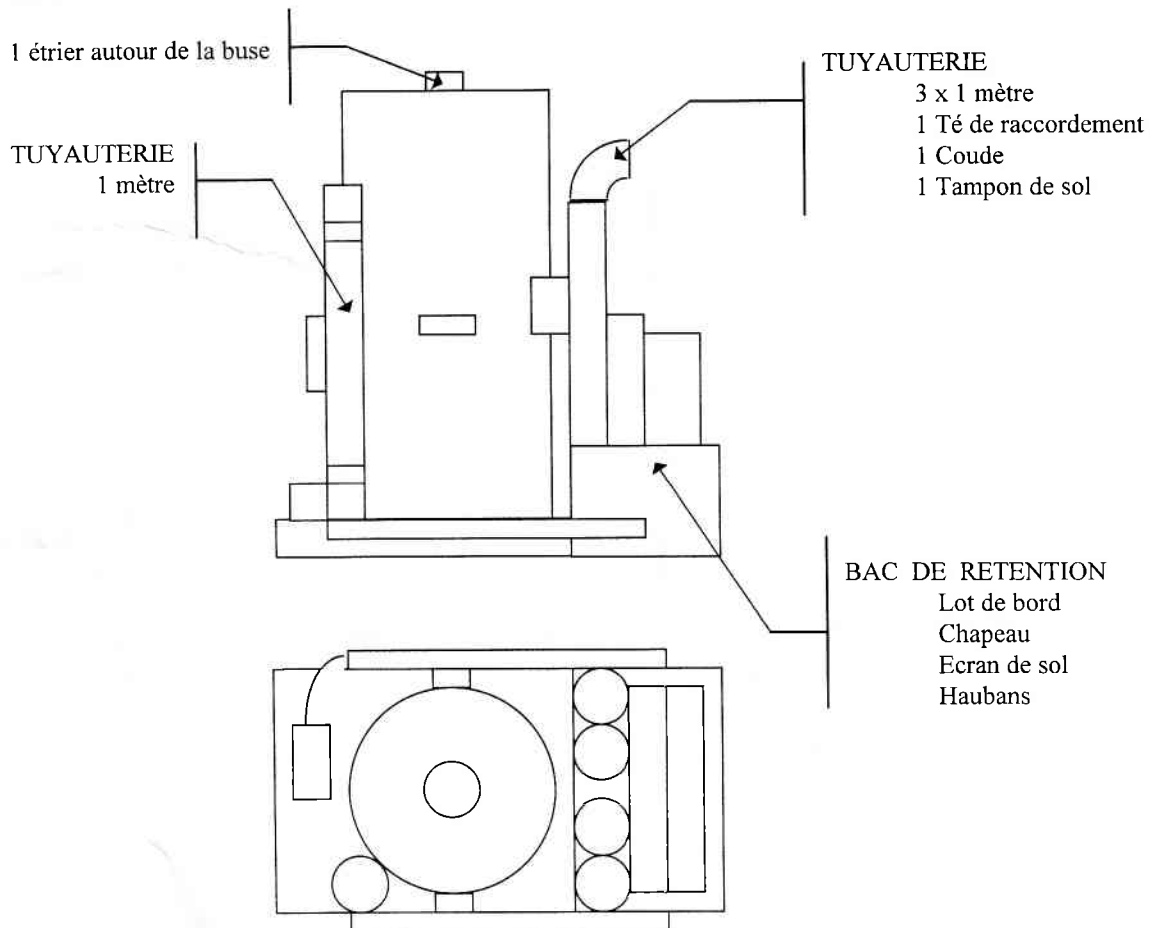


Fig. 2

INSTALLATION

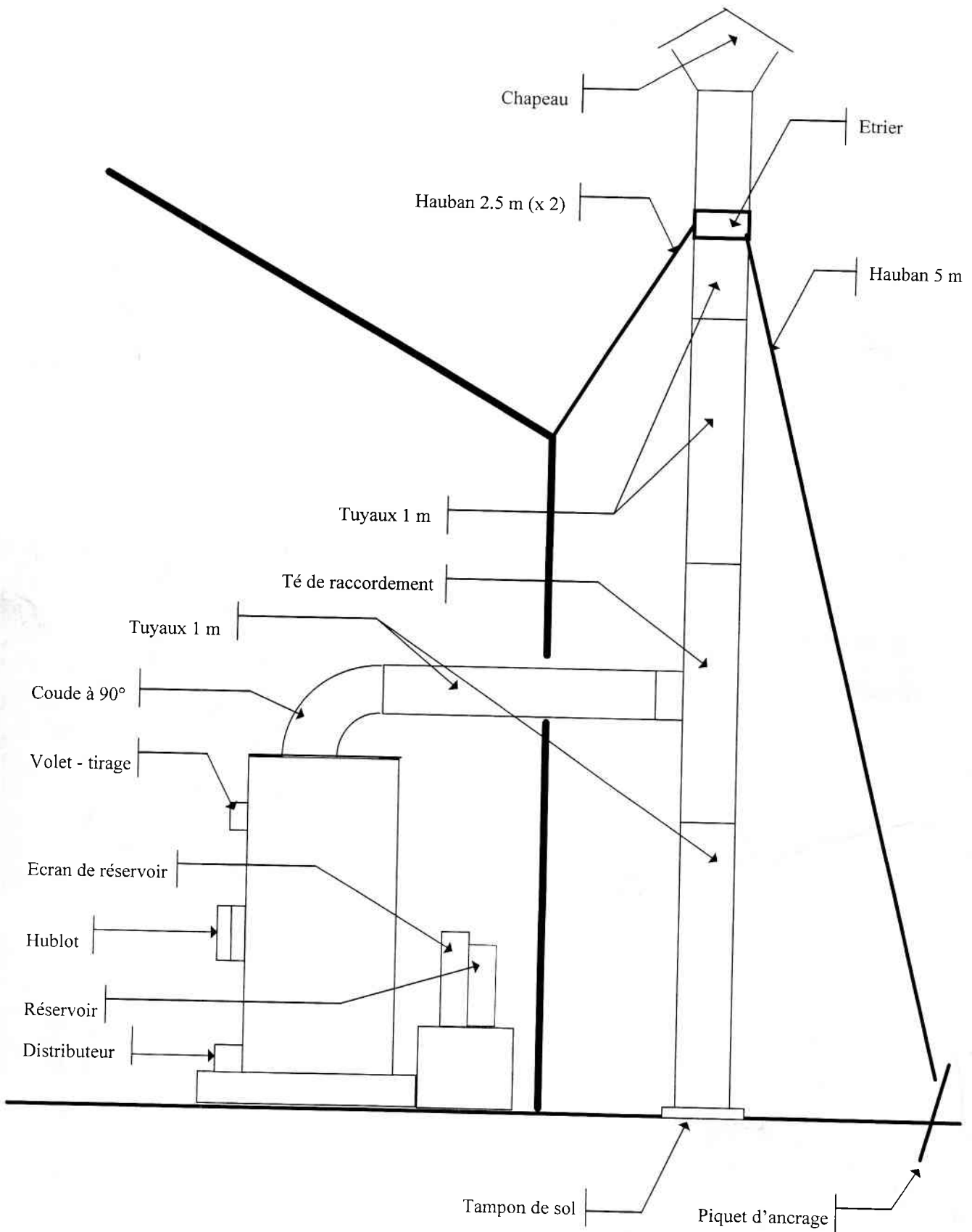


Fig. 3

MISE EN PLACE DE L'APPAREIL

L'appareil doit être posé sur un sol horizontal. Si ce n'est pas le cas, utiliser des cales métalliques pour que l'appareil soit parfaitement horizontal. Vous en assurer à l'aide d'un niveau.

Glisser l'écran anti-radiation sous l'appareil.

EVACUATION DES FUMÉES

Désolidariser les tuyaux de fumées de leur position de transport (fig. 2).

Mise en place de la tuyauterie d'évacuation des fumées (fig. 3) :

- Préassemblage au sol.
- Fixer l'étrier en partie haute.
- Accrocher les haubans (2.5 m sur la tente ; 5 m sur le piquet d'ancrage).

VERIFICATIONS AVANT MISE EN ROUTE

BRÛLEUR (fig. 5)

- Retirer les cales en carton qui maintiennent les anneaux de ralenti. S'assurer que ces anneaux sont bien placés sur leur supports.
- S'assurer que l'arrivée du combustible se fait normalement et sans fuite.
- S'assurer que l'appareil est horizontal et stable.
- Placer le tube inducteur au centre du brûleur dans le manchon prévu. Placer sur ce tube l'anneau diffuseur (position haute).
- S'assurer que le fond du brûleur est net de tout objet étranger, qu'il n'y a pas de combustible accumulé dans le fond. Dans ce cas *l'éponger avant d'allumer.*

DISTRIBUTEUR (fig. 4)

Si le combustible n'arrive pas au brûleur, s'assurer d'abord qu'il arrive normalement au distributeur. Pour cela ôter la plaque de dessus ⑦ (fig. 4). Le combustible doit être au niveau indiqué par les deux marques en saillie à l'intérieur du distributeur (le niveau correct se situe à la marque inférieure).

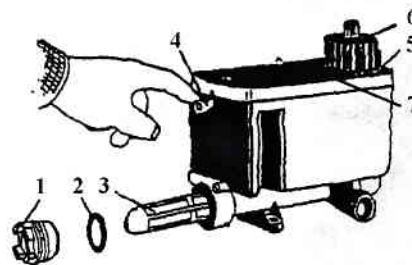


Fig. 4

ALLUMAGE

PREMIER ALLUMAGE

Lors de la première mise en service, il est recommandé, afin de permettre à l'air de s'échapper librement des canalisations, d'ouvrir le circuit d'alimentation dans l'ordre suivant :

- ① Mise de la manette en position 6.
- ② Enclenchement du distributeur par l'intermédiaire du levier ④ (fig. 4).
- ③ Ouverture du robinet du réservoir.

MISE EN ROUTE

- ① Enclencher le distributeur en appuyant sur le levier ④, un déclic doit se produire (fig. 4).
- ② Ouvrir la vanne du réservoir en dévissant complètement le bouton moleté (sens contraire des aiguilles d'une montre). Celle-ci ne doit être refermée qu'en cas d'arrêt prolongé.
- ③ Positionner la manette d'allure de chauffe entre 2 et 3.
- ④ Ouvrir le starter d'allumage (fig. 6).
- ⑤ Vous assurer que le combustible arrive au brûleur (par le hublot).
- ⑥ Verser un bon verre d'alcool à brûler sur le fond du brûleur (éviter d'en mettre dans le tube inducteur).
- ⑦ **Allumer.**

NOTA :

Si la cheminée a un tirage très moyen, il est préférable de laisser le hublot entrouvert pendant quelques minutes afin de faciliter l'allumage.

FERMETURE DU STARTER (fig. 6)

Après 10 minutes environ de fonctionnement il est nécessaire de procéder à la fermeture du starter d'allumage. A ce moment la combustion doit prendre naissance sur le pourtour du pot brûleur et être à prédominance bleue.

REGLAGE DE L'ALLURE

L'allure peut être modifiée ½ heure après l'allumage. A partir de ce moment, régler la marche de votre appareil selon vos besoins (de l'extrême ralenti à la position 6 *progressivement ou inversement*).

ARRET

- ① Ramener la manette d'allure de chauffe à 0.
- ② Relever le levier d'enclenchement ④ du distributeur (vous devez entendre un déclic) (fig. 4).

ANOMALIES D'ALLUMAGE

Si le brûleur ne s'allume pas ou s'éteint accidentellement au cours de l'allumage :

Fermer l'arrivée du combustible en mettant la manette d'allure de chauffe à 0 pour ne pas accumuler de combustible dans le brûleur (ne quitter la position 0 que lorsque le brûleur sera allumé).

Attendre que le brûleur soit refroidi pour procéder à un réallumage.

EN REGLE GENERALE LORS DE L'ALLUMAGE

- NE JAMAIS SE SERVIR D'ESSENCE OU DE PRODUIT EN CONTENANT.
- NE JAMAIS METTRE D'ALCOOL DANS UN BRULEUR ENCORE CHAUD.
- NE JAMAIS PROCEDER A L'ALLUMAGE SI LE BRULEUR CONTIENT UNE TROP GRANDE QUANTITE DE COMBUSTIBLE (EVENTUELLEMENT EPONGER).

REGLAGES (fig. 5)

COMBUSTION

Lorsque la cheminée est chaude et la dépression stabilisée, vous devez contrôler la combustion.

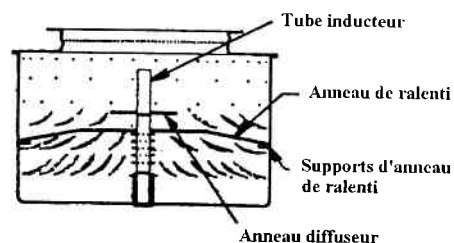
Mettre la manette d'allure de chauffe sur 1

A cette allure la combustion doit se situer à la hauteur des anneaux de ralenti. La flamme doit être à prédominance bleue. Si la flamme est trop haute ou trop faible (dans le fond du pot) agir sur la vis de réglage 'petite flamme' ⑤ du distributeur (fig. 4) par 1/8 de tour.

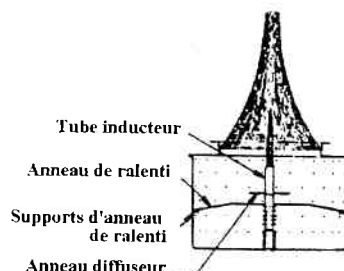
Mettre la manette d'allure de chauffe sur 6

A cette allure la combustion doit se situer à la tête du brûleur (couronne de trous supérieurs). La flamme doit être haute et blanche avec base bleutée. Elle ne doit être ni fumeuse, ni se décoller de la couronne. Si la flamme n'est pas normale, agir sur la vis de réglage 'grande flamme' ⑥ du distributeur (fig. 4) par 1/8 de tour.

Positionner la manette d'allure de chauffe plusieurs fois sur 1 et sur 6 pour s'assurer que la flamme est bien normale.



ALLURE MINIMUM



ALLURE MAXIMUM

Fig. 5

INTERVENTION SUR LA LIGNE D'ALIMENTATION EN COMBUSTIBLE

Les repères des pièces se rapportent à l'éclaté N° 33957, concernant le poêle de campagne 9253 0.

CHANGEMENT DE RESERVOIR (repère 34)

Avant toute intervention, s'assurer que le réservoir est vide ; sinon le vidanger :

- Fermer la vanne de réservoir.
- Déconnecter le coupleur rapide (tirer vers le bas la bague rotative).
- Ouvrir la vanne de réservoir pour libérer le combustible résiduel.

VANNE

Démontage

- Enlever la vis de fixation du bouton moleté.
- Desserrer la vanne de réservoir (clé de 16).
- Sortir l'ensemble vanne-tige de commande.

Remontage

- Mettre de la pâte à joint PLASTEX sur les filetages de la vanne.
- S'assurer que la rondelle cuivre est en place.
- Agir dans l'ordre inverse du démontage.

MAINTENANCE DE LA LIAISON RESERVOIR / DISTRIBUTEUR / BRULEUR

Pour assurer les étanchéités :

- Vanne de réservoir / Embout de coupleur (repère 24).
- Coupleur (repère 23) / Flexible (repère 25).
- Raccord droit (repère 26) / Distributeur (repère 31).
- Raccord d'alimentation (repère 30) / Distributeur (repère 31).
- Té dégraisseur (repère 28) / Tube de dégraisseur (repère 27).
- Tube de dégraisseur (repère 27) / Brûleur (repère 6).

Utiliser exclusivement la pâte à joint PLASTEX (N° 001788).

ENTRETIEN

TUBE D'ALIMENTATION EN COMBUSTIBLE (fig. 6)

- Manœuvrer périodiquement (tous les 8 jours).
- Enfoncer progressivement à fond plusieurs fois par des mouvements de $\frac{1}{2}$ rotations à droite et à gauche. Ramener ensuite en position normale (vers l'extérieur).
- Maintenir l'écrou presse-étoupe serré (cet écrou doit être serré à la main et non avec une clé).

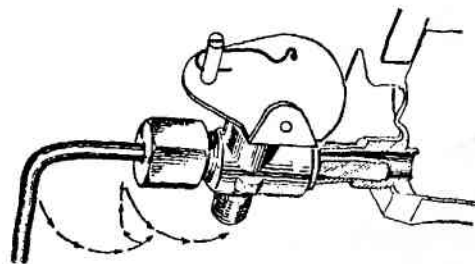


Fig. 6

FILTRE A COMBUSTIBLE

L'emploi d'un combustible de mauvaise qualité peut obstruer le filtre du réservoir et le filtre du distributeur. Dans ce cas démonter les filtres, les rincer dans du combustible propre. Prendre soin de bien replacer le joint d'étanchéité ② au remontage (fig. 4).

VERRE DE HUBLLOT

Nettoyer le verre de hublot avec un chiffon sec. JAMAIS de chiffon HUMIDE lorsque l'appareil est en fonctionnement.

BRÛLEUR

Enlever le tube inducteur avec son anneau diffuseur, puis les anneaux de ralenti.

A l'aide de la curette livrée avec l'appareil, gratter les parois et enlever tous les résidus qui se trouvent sur le fond.

Veiller à ce que les trous d'arrivée d'air ne soient pas obstrués. Ne pas se servir de chiffon pour effectuer cette opération (une brosse métallique peut éventuellement être utilisée).

EN CAS D'ANOMALIES

EFFETS	CAUSES	REMEDES
<p>Allumage très long. Extinction du brûleur en cours d'allumage.</p>	<p>Cheminée très froide ou tirage long à s'établir.</p>	<p>Laisser entrouvert le hublot, le maintenir dans cette position pendant 10 minutes. Vérifier si le starter est bien ouvert.</p>
<p>Vous constatez qu'il y a trop de combustible et que le brûleur est noyé.</p>	<p>Vous avez, par mégarde, omis d'allumer votre appareil, alors que vous aviez ouvert l'alimentation.</p>	<p>Sous risques de dégradations importantes, il faut assécher le fond du brûleur avant d'allumer. Procéder ensuite normalement.</p>
<p>Vous ne parvenez pas à allumer votre appareil. Sitôt l'alcool brûlé, la combustion cesse.</p>	<p>Réservoir vide. Vanne fermé. Distributeur non enclenché.</p>	<p>Ouvrir la vanne. Appuyer sur le levier.</p>
<p>A l'allure maxi, la flamme est très grande, rouge, fumeuse et salit le hublot.</p>	<p>Sitôt l'allumage, vous avez augmenté trop rapidement l'alimentation.</p>	<p>Mettre la manette du distributeur à zéro et attendre que la combustion redevienne normale. Positionner ensuite sur l'allure que vous souhaitez utiliser.</p>
<p>L'appareil ronfle et même par moment s'éteint et se rallume bruyamment.</p>	<p>Vous avez allumé votre appareil alors que le pot de combustion contenait une quantité importante de combustible.</p>	<p>Si l'anomalie se reproduit aussitôt, laisser l'appareil fonctionner à une allure plus basse et refaire les réglages.</p>
<p>Au ralenti, la flamme est fumeuse et salit le hublot.</p>	<p>Débit trop faible au ralenti. Obstruction partielle de la fente de la tige doseuse.</p>	<p>Placer la manette de réglage à une position légèrement supérieure. Soulever plusieurs fois le bouton de réglage du distributeur ou, après avoir positionné sur 6, actionner par des pressions courtes et répétées le bouton thermostatique en laiton apparaissant sur le couvercle du distributeur pour obtenir à nouveau une alimentation normale.</p>
<p>L'appareil s'éteint en cours de fonctionnement.</p>	<p>Réservoir vide. Filtre du distributeur encrassé. Eau dans le combustible. Tube d'alimentation encrassé.</p>	<p>Faire le plein ! Rincer le filtre dans du combustible propre et le remonter. Rinçage complet du circuit emprunté par le combustible (réservoir, distributeur et canalisations). Faire manoeuvrer la tige de nettoyage énergiquement et bien à fond par 1/2 rotation.</p>
<p>Par grand vent, l'appareil s'éteint et se rallume bruyamment.</p>	<p>La cheminée refoule.</p>	<p>Il est nécessaire de munir l'extrémité d'un anti-refouleur efficace.</p>

GARANTIE

Le matériel est garanti pour une durée de 2 ans (le fournisseur ayant la faculté de prolonger cette durée dans l'acte d'engagement) à compter de la date de réception définitive.

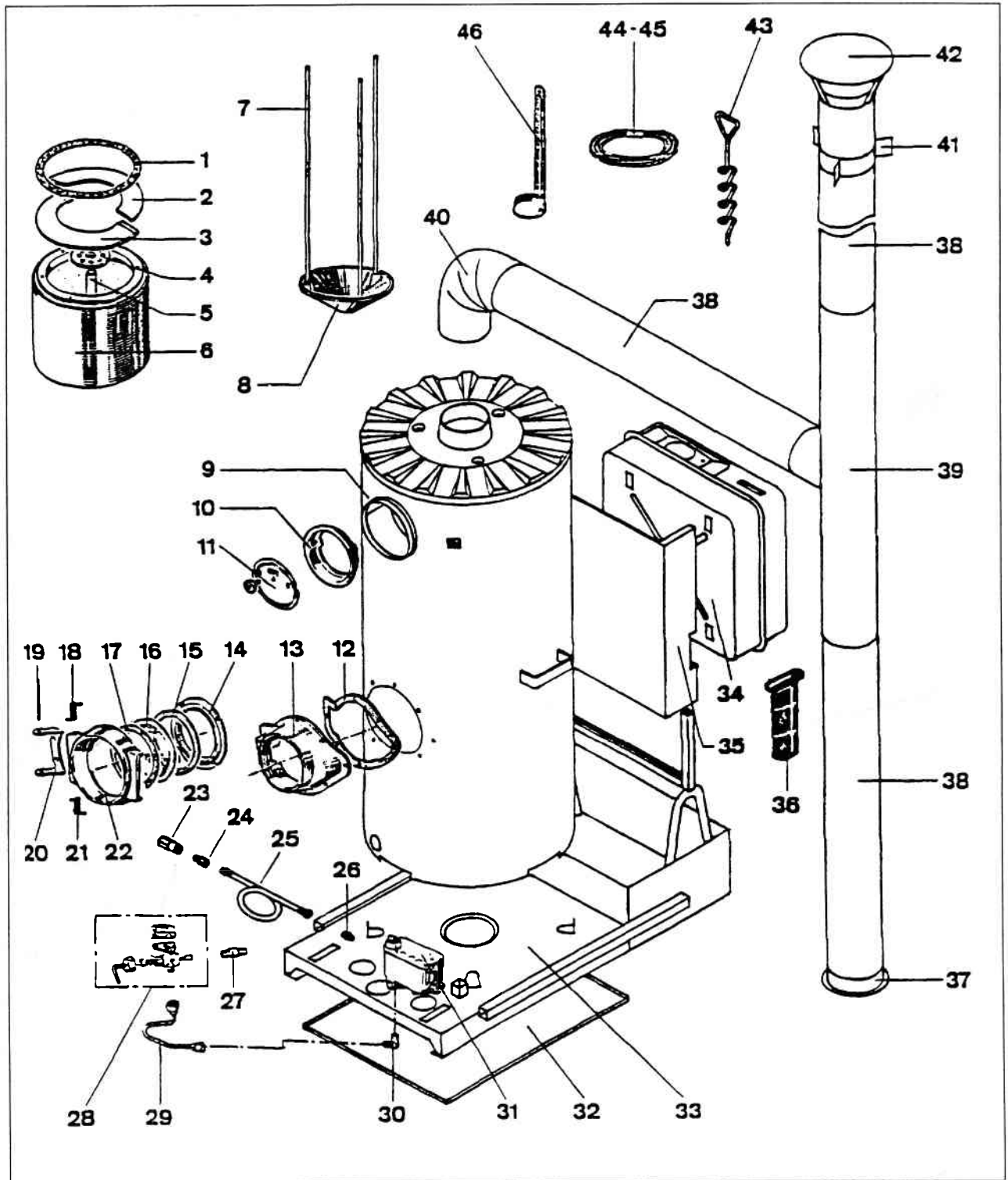
Cette garantie est étendue à 3 ans pour l'étanchéité, la protection anti-corrosion, la peinture et les composants électroniques (lorsque ces éléments entrent dans la composition de l'article demandé).

Cette garantie s'entend pièces et main-d'oeuvre pour les matériels affectés en Métropole.

Pour les matériels déployés hors Métropole, les pièces neuves seront expédiées par l'industriel à l'ESCAT d'AMBRONAY ou à l'ESCAT de ST CYR (ou à un autre établissement désigné par l'administration militaire) qui en assurera l'acheminement vers l'organisme bénéficiaire.



POELE DE CAMPAGNE
REF. : 9253.0





LEGENDE DES PIECES DETACHEES
POELE DE CAMPAGNE REF. : 9253.0

REPÈRE	DESIGNATION	N° PIECE	REPÈRE	DESIGNATION	N° PIECE
1	Joint de brûleur	27548	24	Embout de coupleur	33946
2	Demi-anneau	09889	25	Flexible d'alimentation brûleur	33828
3	Demi-anneau support	09888	26	Raccord droit	33931
4	Anneau diffuseur	10008	27	Tube de décrochage	08523
5	Tube inducteur	10848	28	Té décroasseur	28674
6	Brûleur Ø 340 mm	14290	29	Tube alimentation brûleur	08840
7	Tige de déflecteur	33840	30	Raccord d'alimentation	08221
8	Déflecteur	T09549	31	Distributeur (débit inscrit : 7 x 25)	33832
9	Echangeur	34588	32	Ecran de sol	33834
10	Support volet modérateur	09003	33	Socle	34587
11	Volet modérateur	27827	34	Réservoir	36769
12	Joint d'embase de hublot	27602	35	Ecran de réservoir	33835
13	Embase de hublot	34589	36	Filtre de réservoir	11503
14	Rondelle porte-joint	27600	37	Tampon de sol	33714
15	Joint presse-verre	07793	38	Tuyau Ø 125 mm	33713
16	Verre	06918	39	Té Ø 125 mm	33716
17	Joint de hublot (longueur : 0,55 m)	28054	40	Coude à 90°	33715
18	Ressort supérieur de hublot	09399	41	Bride de haubanage	33959
19	Axe de hublot	09793	42	Chapeau universel de cheminée	33717
20	Gond de hublot	10234	43	Piquet d'ancrage	33720
21	Ressort inférieur de hublot	09164	44 / 45	Ensemble haubans	34918
22	Hublot	34590	46	Racleur	07984
23	Coupleur	33836			

N° 33957 ind 02 - 01/2000

DEVILLE - SA au capital de 111 384 000 F - R.C. CHARLEVILLE-MEZIERES 787 020 080 00018 - C.C.P. PARIS 244 86

Siège social : 76 rue Forest - 08013 Charleville-Mézières - FRANCE

Services commerciaux : 08013 Charleville-Mézières Cedex - Tél. : 03.24.56.83.83 - Fax : 03.24.59.27.13



Les descriptions et caractéristiques figurant sur ce document sont données à titre d'information et non d'engagement. En effet, soucieux de la qualité de nos produits, nous nous réservons le droit d'effectuer, sans préavis, toute modification ou amélioration.

* * *

Société Anonyme au capital de 111.384.000 F
R.C CHARLEVILLE-MEZIERES 787 020 080 B - Sirène 787 020 080 00018

USINE - SIEGE SOCIAL - SERVICES COMMERCIAUX - DEPOT
76 rue Forest - 08013 CHARLEVILLE-MEZIERES CEDEX
Tél. : 03.24.56.83.83 - Fax : 03.24.59.27.13